

OLLE BAERTLING

(1911 – 1981)

målningar 1949 – 1968



GALERIE BEL'ART

Stockholm 2007

OLLE BAERTLING PÅ VÄG

1949 - 1954

Han föddes 1911 och avled 1981 strax innan han skulle fira sin sjuttioårsdag. Under nära trettio år utbildade han den stil i måleriet, som han är ensam om, *den öppna formens stil*. Den består av diagonala kompositioner. Diagonalerna är ansatta med mustig svart färg, inte helt linjerka. De kan ha en lätt böjning. Diagonalerna innesluter enhetligt utformade färgfält. Till synes består kompositionen av trianglar, men triangelspetsarna finns i regel utanför bildytan och läggs till av betraktaren. Därmed tillkommer en illusion av rörelse i betraktarens upplevelse.

Färgerna har vad Baertling kallar för en speciell temperatur. Svart är ofta återkommande. Det vita har en lätt dragning av blått. Urvalet av färger skedde ofta mellan de skikt i den prismatiska färgserien där inga bestämda namn förekommer. På det sättet associerar betraktaren inte till bestämda föremål i naturen – gräs, hav, sand, himmel osv.

Måleriet fördes vidare i textila kompositioner. De svarta konturerna förs också vidare i skulpturerna vilka dock måste ha vinkelspetsarna samlade i metallen. Denna stil som utvecklades forskningsmässigt av Olle Baertling, kallade han *den öppna formen*. En regel finns för detta formsystem – allt som finns på bildytan förs ut i ramkanten.

Denna stil var inte lätt att uppnå. Olle Baertling hade inte studerat måleri på någon konstskola eller någon konstakademi. Först när han kom till Paris efter andra världskrigets slut började han måla för André Lhote, som var rätt avvisande för vad Olle åstadkom, och därför gick han som många svenskar på den tiden till Fernand Léger, som bemötte honom med respekt.

Till att börja med målade Olle på sin fritid. Han var hårt upptagen med ansvarsfyllda uppdrag som bankman. Detta arbete brände avsevärd energi. Olle målade på helger och semestrar för att efter hand ta allt längre tjänstledigheter. När han började visa sina verk, ansåg de etablerade konstnärerna att han var naiv. När framgången växte, menade man att denna konst präglades av humbug och bluff. Olle hade dock sedan studieåren strävat med konventionellt måleri – porträtt, figurstudier, stilleben, landskap och stadsbilder. Men själva målningssättet med mustiga konturer, brutal färgansättning, avsaknad av fördrivning mellan färger, nonchalans med anatomi och perspektiv föreföll primitivt.

Det avgörande skedet i hans konst som leder fram till *den öppna formen* i måleriet är åren omkring 1950. Han lämnade då det föreställande måleriet och strävade efter en orientering mot det okända land, det icke föreställande måleriet, vad Otto G. Carlsund kallade för *lart concret*, den konkreta konsten. Den abstrakta konsten hade utgått från det föreställande men mer och mer avlägsnat delar av den så att det blev vad som kallades för formell purism. Den konkreta konsten konkretiserade

föreställningsbilder, som var oberoende av verkligheten. Dessa var i regel geometriskt präglade, med kvadrater och cirklar.

Olle Baertling fann i Auguste Herbins måleri en god förebild. Denne blandade cirklar och kvadrater i ett rikt formspel. Så gjorde även Olle till att börja med, men ibland kunde han i Mondrians anda renodla kompositionerna med enbart vertikala och horisontala linjer. Det är klart att geometriska former är föreställande i den meningen att de igenkänns med den geometriska bildning man har från skolan.

Vad är det då som är icke föreställande? Svaret kan sägas vara en omplanering av den plana ytan, som man gärna låter bli tredimensionell med hjälp av en horisontlinje, vilken uppfattas som ett fjärran med överdel och underdel sluttande mot betraktaren. Utan horisont får verken en fullkomligt godtycklig tredimensionell verkan i betraktarens medvetande. Olle Baertling avstod från att komponera med en horisontlinje och därmed fick hans kompositioner inte någon rumsverkan eller vlym.

Med de omsorgsfullt utmålade bildfälten i växlande färger kunde han åstadkomma koloristiska kontraster och allianser. Till det kom att han kunde lägga in små tärningar eller cirkelformer som åstadkom efterbilder vid god belysning. Dessa efterbilder i betraktarens upplevelse befinner sig i ständig rörelse. En rad kompositioner föregrep på det sättet OP-konsten som Victor Vasarely och Josef Albers lyckades skapa med metodiska etyder. Albers blev den store teoretikern långt senare.

Omkring 1950 var det en rikedom av nya rön och bäringar i den icke föreställande konsten. I Denise Renés galleri i Paris samlades konstnärer från hela världen. Av svenskarna var Eric H Olson och Olle Baertling framträdande i gruppen tillsammans med danskarna Robert Jacobsen och Richard Mortensen. De sökte under dessa år i olika riktningar och lyckades till slut reducera sina verk till ett effektivt minimum. Om man stannar inför Baertlings verk mellan 1949 och 1952, blir det uppenbart att han rörde sig med en mångfald av kompositionssätt. Varje målning blev som ett experiment i en serie. Varje experiment var en lösning av en valsituation som ledde mot det som blev *den öppna formen*.

Därmed lämnade han de lyckade uttryckssätt som gjorde honom till en föregångare till OP-konstnärerna på sextioalet. Han avstod från båglinjer, horisontaler och vertikaler, som gjorde att han en tid kom nära det plan-plastiska måleriet som var Mondrians och van Doesburgs. Allt mer rensade han ut smådelarna på bildytan för att finna det som blev den slutliga formeln för hans måleri. Under de fyra åren då han sökte sig i den riktningen åstadkom han en rikedom av formexperiment, som kunde ha lockat honom som konstnär i andra fruktbara riktningar. Men så skedde inte. Efter hand

kunde han skapa *den öppna formens* måleri.

Om somrarna kan man ibland se hur en fågel lyfter ur sitt dolda rede och flyger korta distanser i än den ena, än den andra riktningen, tills den plötsligt försvinner långt bort i en rak flykt. Så kan man se Olle Baertlings tidiga måleri, som var föreställande, och så var det också då han skapade sina tidiga icke föreställande verk omkring 1950. Han prövade sig fram. Om hans verksamhet hade avslutats 1952, skulle han dock ha framstått som en pionjär för svenskt konkret måleri. Han hade kvar sina mustiga konturlinjer – något som också kännetecknar vissa av Gauguins och Légers kompositioner. När han införde detta element i de mer raffinerat framställda monokromt kolorerade bildytorna, fick de enhetliga färgfälten ett vibrato. Det svarta tillförde en kontrasteffekt som upplevdes som ett enhetligt färgfält med två nyanser.

När målningarna blev icke föreställande, var det ett problem hur de skulle få namn. Ibland skildes de åt genom att Olle lät den ena målningen efter den andra vara en hyllning, *hommage*, till någon vän. Han kunde också med en titel antyda hur bilden upplevdes: *Mouvement optique*, *Tension cosmique*, *Effets cinétiques*, *Force noir blanc rouge* och så vidare. Den illusoriska rörelsen strävade han att återge. Sedan blev titlarna mer gåtfulla. Jag har aldrig kunna dechiffrera beteckningar som

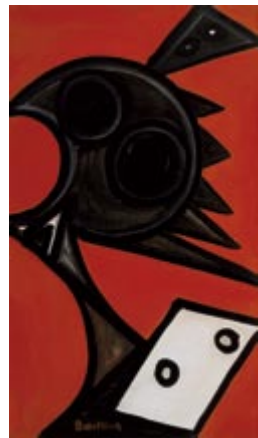
KSEK, *Stroba*, *Ruba*, *Atar*, *Rubim*, och så vidare. Kanske han hade ett chiffersystem. Titlar av det senare slaget satte han på sina målningar i mer än trettio år, men än så länge har ingen kunnat begripa vad de står för och vad det är i målningen, som betecknas på det sättet. Man får lämna åt framtidens forskare att utrannsaka detta.

Olle Baertlings tidiga non-figurativa målningar visar att han snabbt vann en säkerhet i utförandet. Han var fri från efterbildningar av konkreta konstnärer, som han beundrade och generöst samarbetade med vid samlingsutställningar och i umgänge. Han sökte en enhetlig formel och den fann han i början av femtiotalet. Den renodlade han till sin död. De tidiga verken tog han aldrig avstånd från. Han kunde ha dem med på sina utställningar. Han talade gärna om dessa verk och ansåg dem vara fullkomliga begynnelse i erövringen av en okänd värld av former. Han betraktade dem som nödvändiga förutsättningar för den öppna formens stil som hans verk hade i tre årtionden.

Uppsala i augusti 2007
Teddy Brunius
Fil.dr. professor emeritus



KSEK, 1949, 65 x 81



Kseg - Lucerne, 1949, 87 x 51



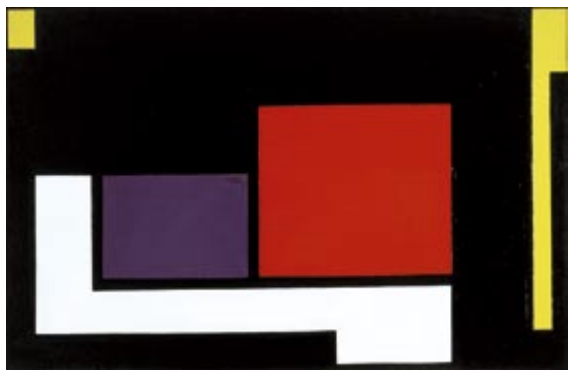
Karokab - Lucerne, 1949, 60 x 92



Tension cosmique, 1949, 100 x 65



Mouvement optique, 1949, 100 x 60



Stroba, 1950, 60 x 92



Ruba, 1950, 92 x 60



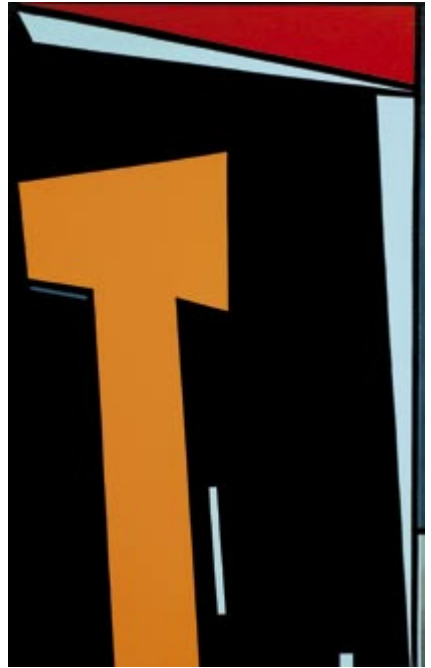
Effets cinétiques, 1950, 60 x 92



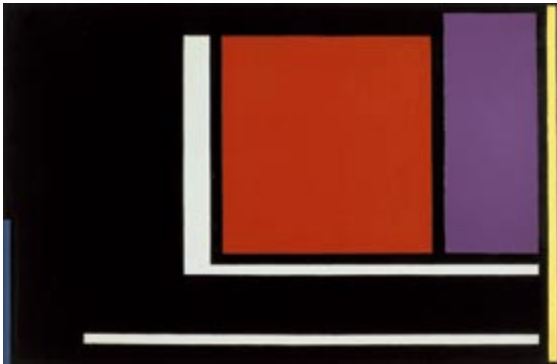
Dakara, 1950, 60 x 86



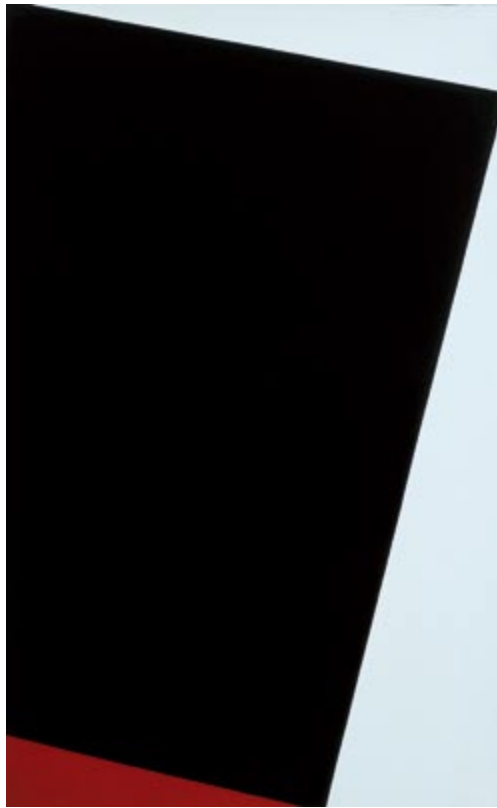
Ealan, 1951, 60 x 92



Tension noire, 1951, 116 x 73



Force horizontale-verticale, 1951, 65 x 100



Force noir blanc rouge, 1953, 130 x 81

Välkommen till **VERNISSAGE**
Lördagen den 10 november 2007, klockan 13–16
klockan 14 inviger prof. Teddy Brunius

GALERIE BEL'ART

Birger Jarlsgatan 2, 114 34 Stockholm
Tel: 08-611 60 52, Fax: 08-611 60 54, www.belart.se

Öppet: tisdag–fredag 11–17, lördag 12–16

Galerie Bel'Art vill tacka Ulla och Teddy Brunius samt övriga medverkande. Utan deras positiva engagemang och utlåning hade denna utställning inte blivit verklighet. Samtliga målningar är olja på duk, mått i centimeter, höjd gånger bredd.

Utställningen pågår till den 7 december



Force diagonale, 1953, 100 x 65



Atar, 1953, 65 x 100



Rubim, 1968, 130 x 81