

BERTIL ÖHLUND

(1923-2003)

målningar 1954-1959



GALERIE BEL'ART
STOCKHOLM

”Det bildproblem med vilket jag kämpar i mitt måleri är att göra en analyserad syntes av form och färg. För att kvarhålla ögats intresse arbetar jag med rörelse, spänning och formupprepning genom en optisk process. I fråga om färger använder jag olika klangsystem och alltid ett konsekvent färgförhållande. Genom att formerna ligger på olika plats i djupdimensionen bildas en rörelse mellan yta och djup. Sedan ser man också tornet spegelvänt och på så sätt får jag fram en multifunktionell och multidimensionell verkan. Det är på så sätt den tredimensionella brytningen uppstår - ungefär som i en prisma - och som jag kallar dioptrisk”.

Bertil Öhlund 1957

(ur artikel i Kvällsposten, den 19.1.1957 "Det lyckliga geniet - svensk målare i Paris" med anledning av den första separatutställningen hos Galerie Creuze)



Född i Stockholm 1923 avled i Bryssel 2003. Otte Skölds målarskola, Stockholm 1949. Konstakademien i Stockholm 1950-55. Resor till Grekland, Frankrike, Belgien. 1974 utkom en bok på franska av Marc Chesneau, om Bertil Öhlunds senare måleri.

Separatutställningar:

Kristianstads Museum 1952

Berlins Museum 1954

Galerie Creuze, Paris 1957

APIAW, Liege 1958

Örebro Läns Museum 1960

Fifth International Hallmark Award, New York 1960

Galerie Creuze, Paris 1961

Galerie Prisma, Stockholm 1962

Färg och Form, Stockholm 1963

Galerie Bleue, Stockholm 1966

Galerie A, Stockholm 1966

Galerie A, Stockholm 1967

De Unga, Stockholm 1973

Grünewalds ateljé, Saltsjöbaden 1975

Mälargalleriet, Stockholm 1978

Konstnärshuset, Stockholm 1981

Gröna Paletten, Stockholm 1983

Borlänge Konsthall 1984

Galerie Doktor Glas, Stockholm 1985

Färg och Form, Stockholm 1987

Färg och Form, Stockholm 1990

Galerie Bel'Art, Stockholm 2004

Samlingsutställningar:

”Unga tecknare”, Nationalmuseum, Stockholm årligen 1950-1954
”Berlinalen”, Berlins Museum 1954
”H 55”, Hälsingborg 1955
Galerie Creuze, Paris (ett flertal mellan åren 1957-1971)
”La Peinture Nordique Contemporaine”, Paris 1958
”Annorlunda”, Solna 1959
”Då och nu”, Liljevalchs Stockholm 1959
Hallmark Art Award’s, 36 museer i USA 1960-61
Galerie A, Stockholm 1966
”Solnasalongen”, Solna 1973
Lorensbergs konstsalong, Göteborg 1974
”Nackakonstnärer”, Solna 1974
”Nackakonstnärer”, Saltsjöbaden 1974
”Svensk konst”, Moskva 1983
”Svensk konst”, Volgda 1983
Kalmar Museum 1983
”Svenskar i Österled”, Waldemarsudde Stockholm 1983
Västerås Konstmuseum 1984
Norrbottens Museum, Luleå 1984

Representerad på följande museer och institutioner:

Nationalmuseum, Stockholm
Örebro Läns Museum
Hallmark Art Museum, New York
Tennessee Museum, USA
Musée de Dinan, Frankrike

Muralkompositioner:

Rosenbad, Stockholm
Högdalens sjukhus, Stockholm
Sabbatsbergs sjukhus, Stockholm
Skandinaviska Enskilda Banken, Stockholm och Nacka

Utmärkelser:

Otte Skölds pris: 1949, 1950, 1951, 1953
Borgsjö 1952
Ferdinand Bobergs pris vid Konstakademien i Stockholm 1955
Stockholms Kulturpris 1971 och 1977
Nacka Kulturpris 1980

Ordförande i KRO (Stockholmavdelningen) 1977-1979
Ordförande vid Svenska Konstnärernas Förening 1979-1985



"Komposition II", 1954, 60 x 73 (p)



"Rhodos", 1955, 37.5 x 47 (p)



"Träd Rhodos", 1955, 37 x 46.5 (p)



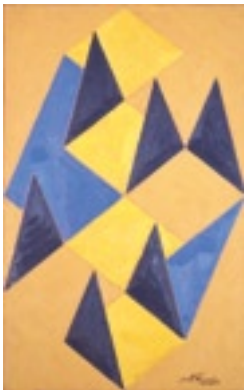
"Turkiskt bad - Rhodos", 1956, 70 x 100 (d)



"Cleovolus version bleu", 1956, 110 x 71 (p)



"Cathedrale bleue", 1956, 134 x 107 (d)



"Tours geometriques", 1956,
69 x 43 (p)



"Värlandskap - Rhodos", 1956, 41 x 61 (p)



"Multifunktion", 1956, 100 x 70 (d)



"Dioptrisk variation", 1957,
27 x 35 (d)



"Dioptrisk variation", 1957,
24 x 33 (d)



"Dioptrisk variation", 1957,
27 x 41 (d)



"Dioptrique rouge - jaune", 1957, 130 x 97 (d)



"Cathedrale noire II", 1957, 90 x 70 (d)



"Cleovolus", 1957, 108 x 75 (d)



"Arbres", 1958, 35 x 75 (d)



"Dioptrisk variation", 1957,
27 x 35 (d)



"Komposition med rundlar", 1958, 28 x 85 (d)

Välkommen till

VERNISSAGE

Lördagen den 13 mars 2004

klockan 13–16

kl. 14.00 inviger Professor Teddy Brunius utställningen

GALERIE BEL'ART

Birger Jarlsgatan 2, 114 34 Stockholm

Tel: 08-611 60 52, Fax: 08-611 60 54

E-mail: kent.belenius@belart.se

www.belart.se

Öppet: tisdag–fredag 11–17, lördag 12–15

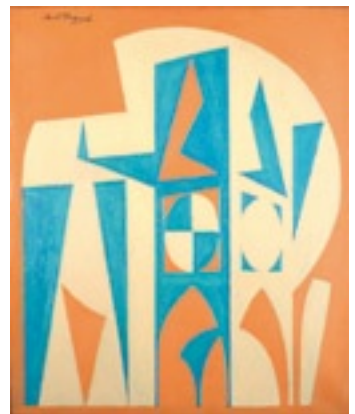
Utställningen pågår till den 6 april



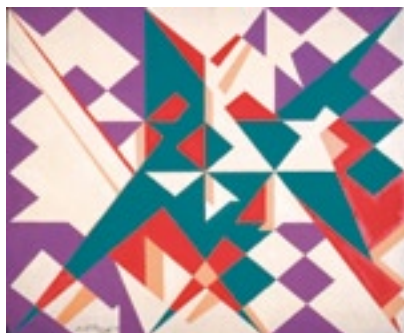
"Orient", 1958, 130 x 162 (d)



"Blå fond", 1959, 79 x 95 (p)



"Cathedrale sonore", 1958, 61 x 50 (d)



"Prismatiske brytningar", 1958, 60 x 73 (p)