

CARL FREDRIK REUTERSWÄRD

- Wor(l)d -

målningar och teckningar 1954 - 1962



GALERIE BEL'ART

STOCKHOLM

CARL FREDRIK REUTERSWÄRD

Carl Fredrik Reuterswärd (1934) beskriver en halsbrytande bana, där han ofta var mycket tidigt ute. 1951 iscensatte han något som bara kan kallas - med ett senare begrepp - en performance, "The Rise and Fall of the Genius Simbert. B. Dill". Simbert B. Dill var en tidig av många kommande pseudonymer - Charlie Lavendel, konsthandlaren Arnold Forel Pratt-Müller, den östtyske outsiderkonstnären Fridolin Vögelsang, inte ens det egna namnet var säkert utan kunde uppträda i olika "felstavade" versioner (Carl eFrdrök Reuterswärd etc). Senare skulle han nerteckna sentensen: "Style is fraud!" Det gällde inte att hitta en personlig stil, det gällde att finna stilar till ämnen. Det handlade nämligen om språket och dess möjlighet, dess förmåga och oförmåga. Han uppträdde eller framställde sig i olika alias; det gav honom möjlighet inte bara att undgå ett traditionellt konstnärsbegrepp men också att anlägga olika aspekter på det han gjorde. Varje alias gav nya ingångar i den begreppsvärld som formar vår uppfattning om världen. En träffande sammanfattning gav vännen Meret Oppenheim i ett postskriptum till hans utställning på Maeght, Zürich, 1976: "Je te tire/ la langue/en amie".

"Han kallar sig hellre uppfinnare än konstnär," påstod Torsten Ekbom. Sant eller ej, det viktiga var att Ekbom förde in Ludwig Wittgenstein i betraktandet av Reuterswärds verk. Uppfinningar är inte avsedda att fungera som ren form; de går att använda, de får en betydelse i ett sammanhang. Reuterswärd var inte mannen som gör vad som faller honom in. "Texter, objekt och gester samlar sig till en logisk och sinnrik poetik, lika sträng och hermetisk som Marcel Duchamps eller Yves Kleins."

Reuterswärd framträdde under 1950 - och 60-talen som poet lika mycket som konstnär. Men han var inte poet. I likhet med Henri Michaux skulle han ha kunnat hävda att blotta ambitionen att skapa en dikt är nog för att döda den. Han hävdade att mellanrummet var hans språk. (Detta har visualiserats i "Språket mellan bokstäverna", 1956. Det är klichéer, där således tomrummen mellan orden tryckts istället för själva orden. Detta tema skulle Reuterswärd sedan utveckla i bland annat "Prix Nobel", 1960, och ännu senare i "Interletters" och "Interfigures".) Han desamerade inte bara konventioner, men även egna påståenden, egna vanor och uppträdande. Det är lätt att finna fler tidiga exempel på främmandegöring. Redan i debutdiktssamlingen "Abra Makabra", 1955, finns sådana bilder eller scener. Det finns en uttalad skepsis mot det rådande kulturklimatet i Sverige vid denna tid, men Reuterswärd är sällan en negativ, angripande kritiker, hans angrepp består i att använda erfarenheter och begrepp på ett eget vis; på tvärs mot det gängse. Han kan agera med humor. "Det gängse", det var ofta representerat som ett slags

"fynd" eller ready makes. Det finns självklara anknytningar till både Marcel Duchamp och Ludwig Wittgensteins språkteorier. Ett ords betydelse beror på hur det används i språket.

"Ert uppträdande måste överraska er. Eller ni det." (CFR)

Reuterswärd framträdde under en tid då i alla fall inte i Sverige och knappast någon annanstans den konceptuella, idébaserade aspekten på bildkonsten dominerade. Om vi således ställer den retoriska frågan inför Reuterswärds verksamhet: Bildkonstnär? skulle vi kunna låta honom själv ge svaret: "Distinktion: Martin Buber: Konst är ingen själslig utväxt. Wilhelm Becker: Oljefärg."

Bildkonstnär, konst, poesi - det är en språklig fråga.

I valet mellan den "godtyckliga konventionen" (det sociala spelet) och den "tyckliga okonventionen" (det privata spelet: konsten), för att låna en formulering av Torsten Ekbom, ville han agera i skärningspunkten. I det tomrum som paradoxalt blev hans språk. Hans bilders skärningspunkter ligger i ett något flimrande fokus där det idémässiga, konceptuella, kommenterande löses upp i det reella, faktiska verkets formulering.

Det finns redan i mitten av 1950-talet verk, som söker lyfta den målade bilden ur dukens, det imaginära rummets klister. Ett tema var upprepningen av former, ett slags klichéer i överförd mening. På papper och med potatistryck skapade han i upprepade rader till exempel "Henry Moore for Everybody", 1956, och flera följande verk. I dessa tryck och målningar fann han hur den renskalade klichén av ett porträtt, ett konstverk blev ett flackt begrepp upprepat över en yta. Ungefär som i reklam. Han föregrep Andy Warhol.

Visst leds tankarna även till den stora gruppen cigarrmålningar. Här är praktfullt måleri med kalligrafisk precision. Men de spränger sig själva i luften. Skönheten skaver mot de skeptiska hållningarna. Cigarrerna liknar inte bara rökverk men även ett slags tryckvalsar, där upprepade klichéer står på rad. De reproducerar och briserar, de bär fram budskap och pretentioner.

Det finns ett anti-hierarkiskt drag i Reuterswärds hållning, där han krossar de bokstäflar som även Ekelöf avskydde. Ingen äger språket, han undandrar det auktoritära anspråk, och är just därför så ömsint i sitt umgänge med det. På ett vis påminner han om Fluxus-rörelsen och dess omedelbara förelöpare i USA och kretsen kring John Cage (som han ju för övrigt porträtterat i en cartoon redan 1952!). På många vis föregrep Reuterswärd denna rörelse - det gäller i koncept, språklig kritik, skapande av events, artist's books och utnyttjande av alternativa

utrymmen för konsten - . Om vi nu ser upptakten som en genomsyrande skepsis ständigt lika märkligt utmynnande i verksamhet; då blir på ett sätt fortsättningen en fråga om betraktaren, någon som är ingen. Vem är denna ingen? Några märkliga händelser följer denna fråga. Under en femårsperiod från 1958 skapade han konstnärliga händelser som söker paralleller men finner få i den dåtida konstvärlden. Reuterswärd var inte bara en av de absoluta pionjärerna, men en av de mest särpräglade. Till exempel "Dialog med räv" är ett mycket tidigt exempel på en skapad händelse, ett efemärt verk, en performance eller en event före termen. Den framfördes i det nyöppnade Moderna Museet i Stockholm den 27 november 1958! Ljuset släcktes. Reuterswärd trädde in på scenen. Den välklädde konstnären bar en räv under armen. Han inledde ett samtal med räven. Under femton minuter pågick dialogen.

Då vi tänker på läsbarheten i Reuterswärds verk, går det inte att undvika hans lika envisa som briljanta sökande efter mellanrum, strävan att trots allt söka ett eget språk. (En uppgift av Kafka-mått, inte minst då vi tänker på den förenande humorn.) Söka finna det obegagnat och osett, men ändå så pass transparent att det är möjligt att använda. För mig är "Prix Nobel" ett helt centralt verk. 1960 gjorde han ett utdrag av en text av nobelpristagaren Ernest Hemingway, tog bort texten, behöll skiljetecknen. Att det var Hemingway var mer eller mindre en slump. Verket fick undertiteln "Inträdestal i Sv. Akademien". Det är ett inte bara anti-hierarkiskt men även i högsta grad antiretoriskt verk. Det märkliga är att den även utkom i flera upplagor, då den sattes som bok, bland annat en italiensk (1965). Detta är det ultimata objektet trouvé, eller om man så vill, found poetry. Han överdrev inte då han blygsamt påpekade, att han bara använde sådant som redan var skrivet.

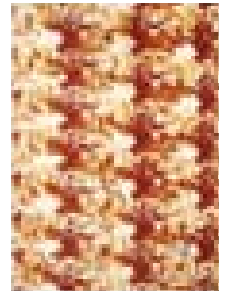
Carl Fredrik Reuterswärd satte den 19-20 januari 1963 in en liten radannons i New York Herald Tribune: "CARL FREDRIK REUTERSWARD Closed for holidays 1963 - 1972". Den har kanske blivit ett av hans mest kända verk; samtidigt var det en ny signal. Det kommande årtiondet signerades av Kilroy. Kilroy var ju egentligen ett klotter, en signatur av ingen. Det kastar ett ljus bakåt över den epok som visas här. Kilroy blev ett hans magnum opus, som faller utanför denna utställning, men ur detta verk vill jag ändå citera en rad som också belyser hela hans verk: "TO TH SYOU LENDYOUR I." Frågan vad detta "I" / "Jag" då egentligen är/ser går som ett stråk genom Reuterswärds verk.

Thomas Millroth
juni 2004

Omslag:
CFR i ateljén (Rydebeck), juni 2004.
Foto: Kent Belenius



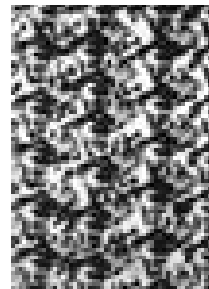
"Parlör", 1954



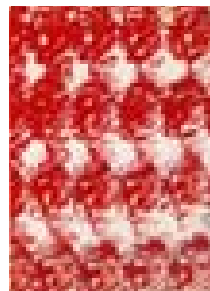
"Brun", 1955



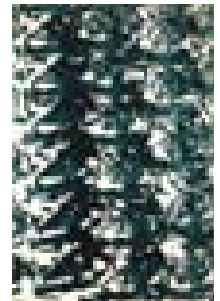
"Poesin skall göras underifrån", 1955



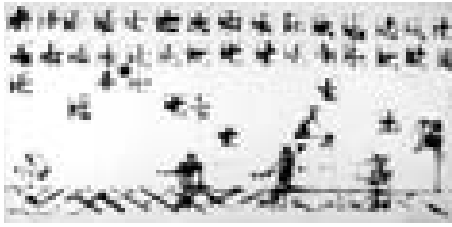
"Svart", 1956



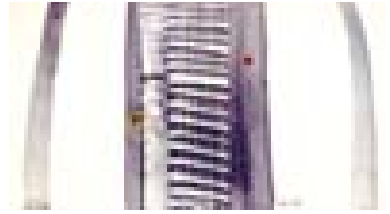
"Röd", 1955



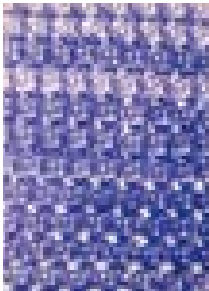
"Grön", 1955



"Argentina", 1955



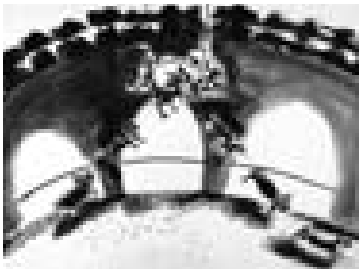
"Hjärtat på rätta stället", 1955



"Blå", 1955



"Konvoj", 1956



"Natur & Kultur", 1956



"Jakten", 1956



"Spel", 1958



"Spel", 1959 - 61



"Spel", 1962



"Pösmunk", 1959 - 60



"Early morning cigar", 1961 - 62



"The cigar as a horizontal cathedral (Hommage à Gaudi)", 1961 - 62



"President", 1955



"Spel", 1961 - 62



CFR 1960, foto: Lütfi Özkök

Välkommen till
VERNISSAGE

Lördagen den 4 september 2004

klockan 13 – 16

i närvaro av konstnären.

Kl. 14 invigningstalar Thomas Millroth.

GALERIE BEL'ART

Birger Jarlsgatan 2, 114 34 Stockholm

Tel: 08-611 60 52, Fax: 08-611 60 54

kent.belenius@belart.se

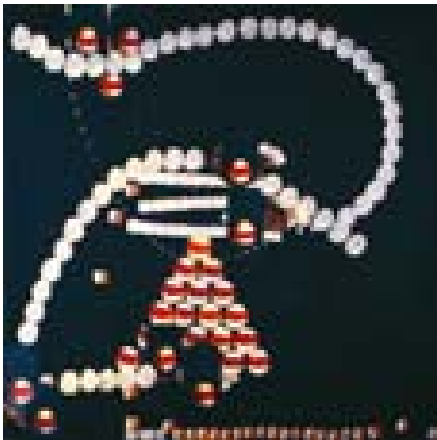
www.belart.se

Öppet: tisdag-fredag 11 – 17, lördag 12 – 15

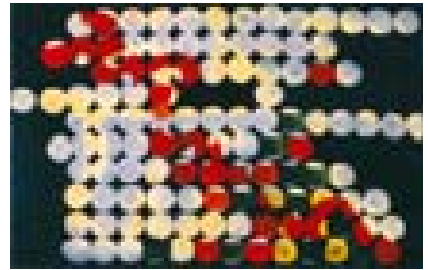
Utställningen pågår till och med den 2 oktober.



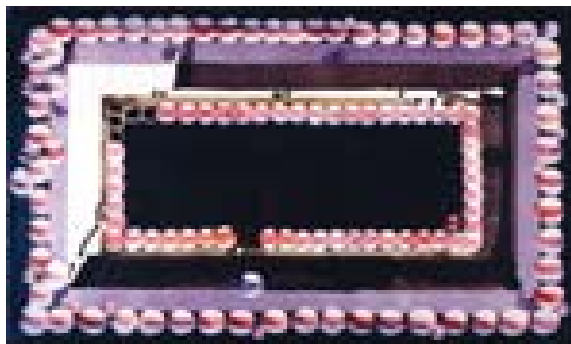
"Roulette Russe", 1962



"Spel", 1962



"Ma-Tema-Tic", 1962



"Cigars", 1962