

L-G NORDSTRÖM

målningar och collages 1948-1994



GALERIE BEL'ART
STOCKHOLM

”Tänk om det kommer en dag då människor ser färg och form i konsten på samma klara vis som de lyssnar till musikens toner och klanger”, uttalade Lars-Gunnar Nordström, en klassiker i den moderna finska konsten. När man kallar honom för ”klassiker” är det för att han hållit sig till enkla, klara principer för konsten. Han är ingalunda ensam i den positionen under andra hälften av nittonhundratalet, men han har hållit sig till ett avant-garde i den internationella konsten, och där har han en självständig position.

”Att kalla oss fanatiker är fel. Vi har istället varit utsatta för fanatiker”, är ett annat uttalande av Lars-Gunnar Nordström. Han har spelat ut sina kort, måleri, skulptur, serigrafier och offentliga utsmäckningar i den finska miljön, men lätt har han inte haft det. Ledande kritiker har stretat mot. Man påminner sig ett yttrande av Einstein, eller kanske var det Planck, att framgången inte beror så mycket på sanningen i det som de har gjort, utan mera på att motståndarna efter hand har dött.

Lars-Gunnar Nordström har överlevt många motståndare, och nu när han har haft en lång produktiv verksamhet kan han, om han vill, vara tillfredställd med vad han har utträttat.

Strax efter andra världskriget sökte sig den unga generationen av konstnärer till internationella förebilder och bidrog med åtskilliga egna formler. Där var Ole Kandelin, som dog när han hade en utställning i Stockholm präglad av nya gestaltningar. Sedan kom de sökande konstnärerna som Sam Vanni, Per Stenius och Birger Carlstedt. Mest vital, för att inte säga brutal, tedde sig den unge Nordström i Finland.

Han föddes 1924 i Helsingfors. Med sitt kraftiga personliga utspel var tilltalsnamnet Nubben passande. Han sökte sig till styrka och klarhet. 1947 började han visa vad han dög till, men han var ännu i ett sökande stadium. Han ville gärna anknyta till arkitekturen, och arbetade på arkitektkontor. Han utbildades i vad som i Finland kallas för konstflit. Han har blivit en möbelkonstruktör bland mycket annat.

Till Paris kom han 1949 och fick där se det måleri som skapades av Magnelli, Dewasne och Vasarely. På så sätt kom han nära de nordiska samtida - Robert Jacobsen, Richard Mortensen och Olle Baertling. Han slutade att måla stilleben och porträtt och blev icke föreställande i sitt måleri. Han spelade ut en rik geometri med konturer som var linjer, raka, som skarpa egg, med vinklar, bågformer, kurvor, cirkelformer, kvadrater, rektanglar, trianglar - hela den rika formella syntax som bidrar med formspel som inte är föreställande bilder.

Han hade sin första separatutställning i Helsingfors 1949. Efter ett expressivt penselarbete blev snart nog i hans måleri ytorna slät målade. Han hörde till de konkreta konstnärerna, men själv menar han att ordet ”konstruktiv” är bättre beteckning på vad han gör. Det ordet fångar också in hans tredimensionella arbeten. Han prövade att göra monotyper och silk-screen-grafik. Ripolin-

färg kunde ge hans ytor en glans med reflexer. Han skapade skulpturer i plåt av stål och järn. Hans redskap blev i skulpturen svetsapparaten. Han kunde blästra aluminium och utföra acrylkonstruktioner. Man påminner sig Apollinaires ord i boken om kubismen att ju mer skulptören avlägsnar sig från det föreställande, desto mer närmar han sig byggnadskonsten. Han prövade också med framgång att åstakomma scenografi, och då blev ljussättningen ett viktigt medel för gestaltningen.

Med detta breda omfång i arbetena är ordet ”konstruktiv” bra att ta till. Han håller sig enbart till vissa formkombinationer. Ibland varieras de, ofta upprepas de, och då kallas de för ”tautologier”. Skulpturerna kan bli som gallerverk. Under en vistelse i USA fick han kontakt med de nyvinningar i behandlingen av färg, som Josef Albers visat i sin konst och i sitt teoretiska verk *Interaction of color*. Därmed kom på sextioalet OP ART att bli en huvudlinje i den konkreta konsten. Lars-Gunnar Nordströms måleri förändrades inte, men han blev säkrare på att hans måleri sedan 1950 inte var en återvändsgränd i vilken bara upprepningar skedde. Detta hade den finska konstkritiken stundom framhållit. Han fick också kontakt med Alexander Calders och Stuart Davis’ skapande.

Stilriktningen i USA på den tiden, Hard Edge, var för honom välbekant, så hade han ju målat i tio år, fast ordet då ännu inte var upfunnet.

I den nordiska konsten efter omkring 1950 står Lars-Gunnar Nordström i en fast och stark position som en pionjär. Han har inte samma koreografiska lätthet i sitt måleri som Richard Mortensen. Inte heller har han den mjuka porösa ansättningen av färgen och lätt böjda konturspröjsar som Baertling med åren åstadkom. I gengäld har han nått en tyngd som gör hans måleri hållbart i den tunga brutala betongarkitekturen. Liksom Baertling prövar han att lyfta ut de målade formerna tredimensionellt i offentliga monument, som gör den nya urbana miljön mer lätt att leva i. Han ser färgerna som dynamiska krafter vilka bidrar till ett formellt system. De ger bränslet i motorn, har han sagt. Han ger de blanka ytorna kraft att vidgas och krympa, gå mot betraktaren eller avlägsna sig från dem. Vissa formella system får som gallerverk växlande ljus och färg i bakgrunden. Han har också förstått att skapa reflexer i sin konst, som slår mot betraktaren.

Allt det som jag nu har försökt tolka gör honom till en av samtidens stora konstnärer på en huvudlinje där man finner Herbin, Gorin, Magnelli, Albers, Dewasne, Robert Jacobsen, Richard Mortensen, Olle Baertling och Erik H Olson. Det finns styrka och klarhet i Nubbens agerande.

Uppsala i april 2003

Teddy Brunius
fil.dr. professor emeritus



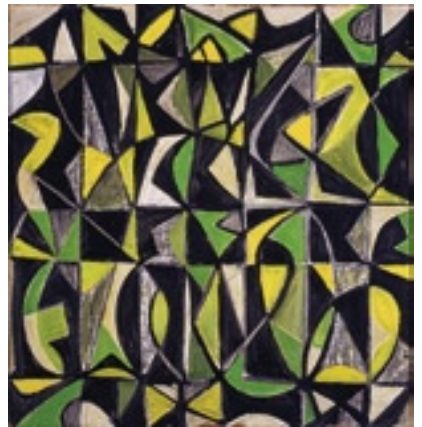
1



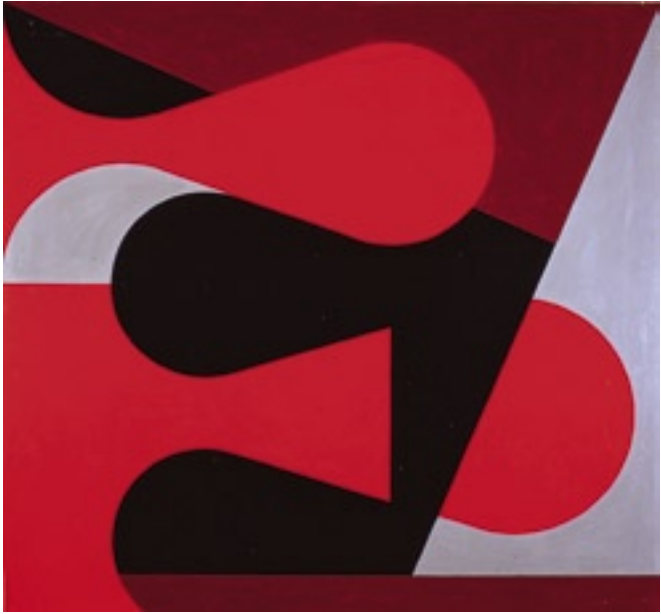
3



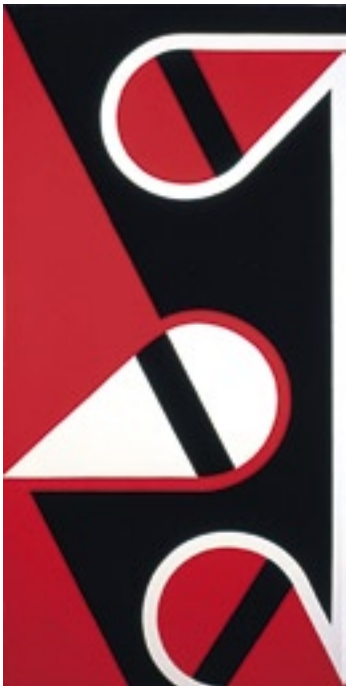
4



2



5



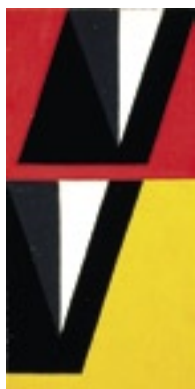
9



7



6



10



13



11



12



8



14



15



18



16



17



19



20



21



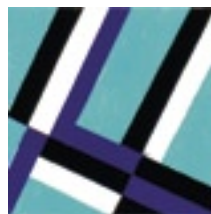
22



26



25



27



28



29



23



24

Välkommen till

VERNISSAGE

Lördagen den 20 september 2003

klockan 13–16, i närvaro av konstnären

klockan 14.00 invigningstalar prof. Teddy Brunius

GALERIE BEL'ART

Birger Jarlsgatan 2, 114 34 Stockholm

Tel: 08-611 60 52, Fax: 08-611 60 54

E-mail: kent.belenius@belart.se

www.belart.se

Öppet: tisdag–fredag 11–17, lördag 12–15

Utställningen pågår till den 21 oktober

KATALOG:

- 1 "Improvisation", 1948-49, 47 x 49 (32)
- 2 "Improvisation", 1948-49, 48,5 x 46,5 (33)
- 3 "Improvisation", 1948-49, 53,5 x 31 (34)
- 4 "Situation", 1953, 122 x 80 (26)
- 5 "På- och motverkan", 1954, 107 x 114 (27)
- 6 "Dubbelfunktion", 1954, 122 x 80 (28)
- 7 "Diagonalaktivitet", 1955, 96 x 108 (30)
- 8 "Situation", 1958, 122 x 70 (29)
- 9 "Röd-svart-vit I", 1960, 122 x 61 (31)
- 10 "Två moment", ca 1960, 24 x 11,7 (19)
- 11 "Fortsättning", ca 1968, 19,5 x 11 (13)
- 12 "Kontinuitet", ca 1968, olja/collage, 23 x 20 (24)
- 13 "Kontinuitet", ca 1968, 8,9 x 9,8 (5)
- 14 "Kontinuitet", ca 1968, 17,5 x 14,2 (18)
- 15 "Väggskiss", ca 1970, gouache, 11,6 x 35,8 (3)
- 16 "Tvåsam", ca 1970, 19,8 x 9,7 (14)
- 17 "Konstellation", ca 1970, 17,6 x 13,9 (16)
- 18 "Konstellation", ca 1970, 17,7 x 13,8 (17)
- 19 "Situation", ca 1970, olja/collage, 20 x 21,5 (21)
- 20 "Upprepning", ca 1970, 27 x 18 (22)
- 21 "Situation", ca 1970, olja/collage, 23 x 20 (23)
- 22 "Situation", ca 1970, collage, 23 x 20 (25)
- 23 "Kombination I", ca 1974, 14,9 x 9,8 (8)
- 24 "Kombination II", ca 1974, 14,9 x 9,9 (9)
- 25 "Cirkelkomposition", ca 1975, collage, diameter: 30 (4)
- 26 "Konstellation", ca 1979, 42,1 x 21,7 (2)
- 27 "Kontinuitet", ca 1979, olja/collage, 12,5 x 12,2 (7)
- 28 "Kontinuitet", ca 1979, olja/collage, 12,6 x 12,2 (10)
- 29 "Kontinuitet", ca 1979, olja/collage, 12,6 x 12,2 (11)
- 30 "Kombination", ca 1979, 20,2 x 10 (15)
- 31 "Konstruktion", ca 1980, 42 x 21,7 (1)
- 32 "Formation", ca 1980, 15 x 12,3 (12)
- 33 "Kontinuitet", 1988, 26,1 x 9,9 (20)
- 34 "Komposition", 1994, collage, 10,7 x 9,8 (6)

Samtliga verk är utförda på panna och i olja, då annat ej anges, Mått anges i centimeter, höjd gånger bredd.



31



32



33



34



30