

RICHARD MORTENSEN

(1910 - 1993)

målningar 1948 - 1978

GALERIE BEL'ART

STOCKHOLM

RICHARD MORTENSEN

MÅLNINGAR 1948 - 1978

Efter studentexamen i Köpenhamn förvärvade Richard Mortensen en vid bildning samtidigt som han blev en målare i danskt *avant-garde* under trettiotalet. Edgar Rubins epokgörande gestaltpsykologiska forskningar, Vilhelm Grønbechs religionshistoriska skildringar och Jörgen Jørgensens filosofi fördjupade han sig i. När han blev elev vid Konstakademiet, Charlottenborg, följde han Vilhelm Wanschers utredningar i konstteoretisk formlära. Genom åren blev Richard en briljant debattör med goda teoretiska grunder.

Under detta tidiga skede från elevåren och fram till slutet av andra världskriget erhöll han en plats i första ledet bland de konstnärer som samlades i gruppen *linien*, 1934, och i *linien II*, 1947. Han arbetade med expressivt deformerade gestaltningar, ett föreställande måleri som snart fick inslag av studier av verk av Matisse, Picasso och Kandinsky. Hans studier i psykoanalys ledde fram till en starkt originell stilmångfald, till stor del präglad av psykoanalysen och surrealismen. Detta tidiga måleri har en stark vitalitet och har en mångfald av uttrycksfulla stilar.

Efter andra världskriget skedde en omsvängning i stilen. Hans måleri utmönstrade de föreställande elementen. Han målade inte längre med en uttrycksfull penselskrift. Målningarna rensade ut detaljer, och kompositionerna hade isolerade linjer och stora färgade bildplan. Ändå finns i all denna geometri och i det böljande linjespelet en kraftfull expressivitet. I det avseendet skapade han sig raskt i det internationella konstruktivistiska och konkreta måleriet en egen plats, som han kom att hålla genom åren. Ett verk av Mortensen från 1947 eller från något av de följande åren fram till hans död 1993, han var då åttiotvå år gammal, är lätt att attribuera. Trots de slätt utmålade bildplanen i kompositionen med mättad kolorism finns det i linjer, konturer och linjespel ett tycke av lätt dans över bildytan.

Efter andra världskriget blev Auguste Herbin en ledande gestalt i det franska måleriet. Konstnärer från många länder och världsdelar såg i hans verk utgångspunkter för många riktningar i det nya måleri som hade karaktären av forskning, *recherche*. De geometriska formerna blev en generalbas för denna konströrelse, men snart nog förenades på olika sätt organiska och kristalliska former. Herbin hade en nyckelposition med *Salon des Réalités Nouvelles* från 1946. Vid den tiden blev

Denise Renés galleri platsen för denna nya konst. Där samlades med Richard Mortensen konstnärer som Vasarely, Baertling, Gorin, Dewasne, Gilioli, Magnelli, Poliakoff, Jacobsen och många andra. I denna krets framstår Mortensen som den ledande skandinavien och som en av de ledande konstnärerna över huvud taget.

Detta måleri hade djupa rötter i en konst som länge hade undertryckts av riktningar som hade vunnit större anklang på tioalet och tjugotalet. Rysk konstruktivism och konsten i Bauhaus samt verk av holländare som Mondrian och van Doesburg hade manat fram nya synsätt. Fernand Léger hade förstäelse för detta när han med entusiasm tog del av vad Franciska Clausen från Danmark och Otto G. Carlsund från Sverige åstadkom. Norrmannen Hellesen och en grupp av hans norska efterföljare lyckades i sitt hemland aldrig vinna förstäelse hos kritik och publik. Det icke föreställande måleriet var tidtals ett *samizdat*, en *underground*, och det blev nu, i pakt med konstnärerna kring Denise René, inspirerande. I nittonhundraålets flerflödighet i måleri och skulptur blev det konstruktivistiska och konkreta ett rikt och kraftfullt flöde.

Man började också studera de optiska effekterna som uppstod vid mötet av olika bildplan och av distinkta konturer och punkter. Efterbilder skapades genom målarens kalkyler. Det som inte fanns på bildytan blev en efterbild. Det mörka gav en ljus efterbild, och omvänt det ljusa en mörk efterbild, eller kontrast-efterbilder där rött blev grönt, gult blev blått och omvänt. Beträktaren fick se dubbelt så mycket än vad som var målat. Efterbilderna kom alltid i rörelse i synupplevelsen, och därmed förstärktes det dynamiska, kinetiska. Alltsedan Seurat hade konstnärerna uppmärksammat simultankontraster. I ateljernas starka ljus kunde dessa skildras, likaså moiré-effekterna, vattringarna, som skapas precis som man kan se dem på sidentaft eller på en asfalterad väg. Tvetydiga former med växlande figur och bakgrund hörde också till detta formspråk, som i all mångfald gestaltades av Richard Mortensen.

Det uttrycksfulla icke föreställande måleri som Richard Mortensen skapade genom åren hade en stark inverkan av hans arbeten i andra tekniker. Med sax formade han en rikedom av *collage* och med tusch bidrog han med ett uttrycksfullt måleri i ZEN-buddismens anda, så som mästarna i

Fjärran Östern hade arbetat. Det finns i detta konstnärsskap en mångfald inspirationer från filosofi, psykologi och etnografi. Detta blev av betydelse under många år då Richard Mortensen efter år i Frankrike och på Korsika återvände till Danmark och blev professor vid Kunstakademiet i Köpenhamn. Därmed var han ingalunda glömd ute i världen. Utställningar och museiförvärv vidtog med åren. Om man skall avnjuta detta måleri i vår närmaste miljö, får man bege sig till Louisiana-museet utanför Köpenhamn, där hans tidiga och senare verk samsas, krönt av den stora kompositionen "Opus Normandie". Även i de stora salarna i Trapholts museum i Kolding har skapats en bred samling av hans verk. Den allra största samlingen av Mortensens konst återfinns i Statens Museum for Kunst i Köpenhamn. Denna samling har danska folket erhållit genom en generös donation av Fonden Charlotte och Richard Mortensens konstsamling.

Idag kan man även på andra ställen följa konstnärrens verksamhet styckevis och delat. Den präglas av en kompositorisk scenografisk vidd och har tycke av dans med till synes ledigt penslade böljande linjespel. Mjukt och hårt, milt och spetsigt tycks röra sig koreografiskt på de stora bildytorna. Det är en sådan handskrift och ett sådant färgval som han var ensam om att skapa till något som blev en koreografisk fest för ögat. Det är nu glädjande att ha möjlighet att ta del av en bred samling målningar av Mortensen även i Sverige.

Uppsala i oktober 2004
 Teddy Brunius
 Fil.dr. professor emeritus,
 Köpenhamns universitet



"Opus 3 Solsidan", 1948, 46 x 61



"Sans Titre", 1952, 46 x 55



"Avignon I", 1954, 92 x 73



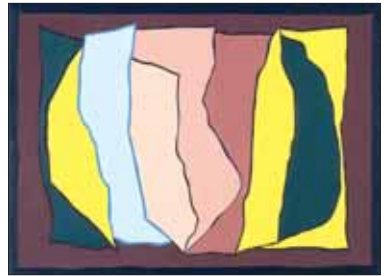
"Vire", 1955, 73 x 60



"Sans Titre", 1958, 67 x 56



"Sans Titre", 1958, 33 x 41,5



"Sans Titre", 1958, 31,5 x 42,3



"2003", 1958, 60 x 73



"Ghisoni", 1960, 130 x 195



"Hommage à Stuff Smith", 1968, 100 x 81



"Margaux", 1971, 73 x 60



"Ajaccio Midi", 1969, 97 x 130



"Ajaccio Matin", 1969, 97 x 130

Välkommen till

VERNISSAGE

Lördagen den 27 november 2004

klockan 13 – 16

Kl. 14 invigningstalar Prof. Teddy Brunius

GALERIE BEL'ART

Birger Jarlsgatan 2, 114 34 Stockholm

Tel: 08-611 60 52, Fax: 08-611 60 54

www.belart.se

Öppet: tisdag-fredag 11 – 17, lördag 12 – 15

Utställningen pågår till och med den 16 december.



Kent Belenius och Richard Mortensen i ateljén, Ejby 1991. Foto: Nanna Hartman.

Galerie Bel'Art vill tacka konstnärens änka Charlotte Mortensen och hennes dotter Nanna Hartman. Utan deras generösa engagemang och utlåning hade denna utställning inte blivit verklighet.

Samtliga verk är olja på duk, höjd gånger bredd i centimeter.



"Hommage à Jean Arp", 1972, 97 x 73



"Opus 7 Svogerslev", 1978, 100 x 81